

曲江区枫湾镇

国土空间总体规划（2021-2035年）

（草案公示）

2024年02月

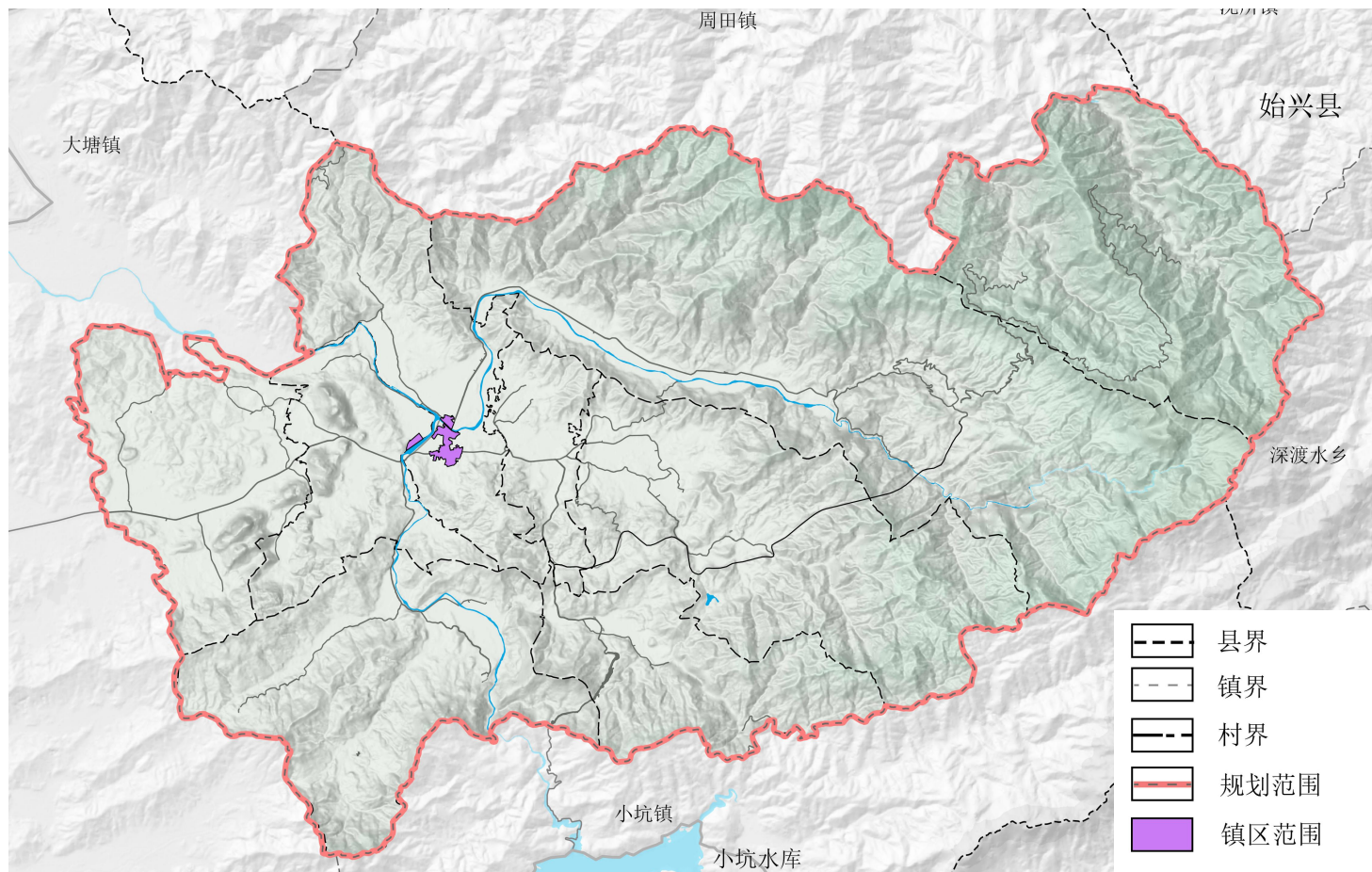
01 总则

规划范围

本规划国土空间范围包含镇域和镇区两个层次。镇域范围总面积197.08平方公里。

规划期限

本规划基期为2020年，期限为2021年至2035年，近期至2025年，远景展望至2050年。



02 目标定位

发展定位

整合枫湾山水资源、抓住产业发展机遇，建成粤港澳大湾区旅游康养示范镇、粤北生态保护区百千万工程示范镇、广东省生态型美丽乡村示范区。

目标愿景

2025年近期目标。初步建成粤北地区山水旅游名镇，镇域经济高质量发展，为建设具有提供支撑旅游康养示范镇、百千万工程示范区和美丽乡村示范区提供支撑。

2035年远期目标。粤港澳大湾区旅游康养示范镇、百千万工程示范区和美丽乡村示范区格局基本形成，人民生活更加美好，经济高质量发展，基本公共服务实现均等化，城乡发展差距和居民生活水平差距显著缩小，生态文明建设与乡村振兴迈上新台阶。

发展规模

人口规模：规划至2035年，镇域常住人口1.37万人，其中城镇人口0.48万人

城镇化率：规划至2035年，城镇化率预期为35%。

人均城镇建设用地：规划至2035年，人均城镇建设用地不高于120平方米。

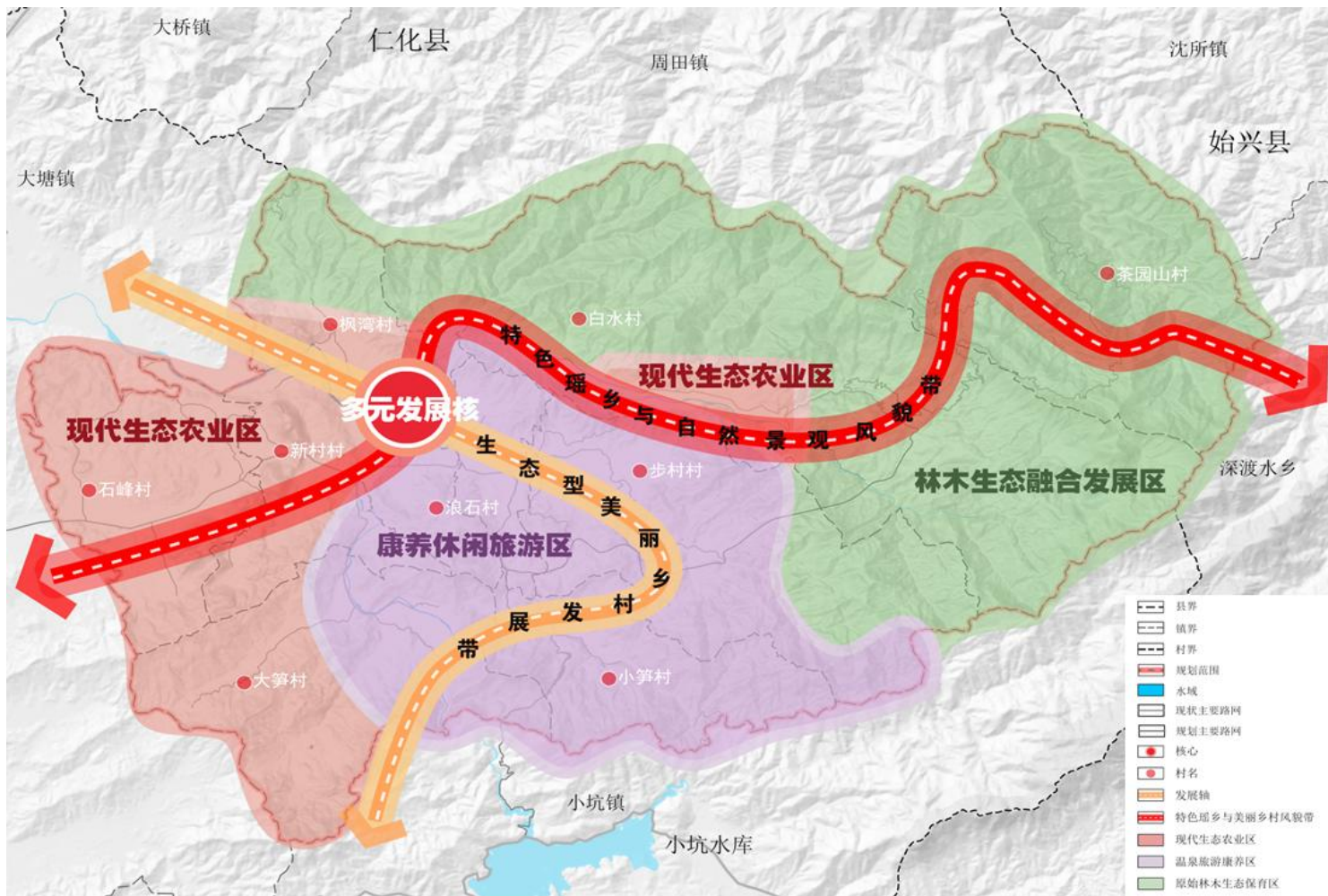
03 国土空间开发保护总体格局

规划构建 “**一核，两带，三片区**” 的镇域开发保护总体格局。

“一核”：多元发展核。
提升综合服务水平和人口集聚能力，形成综合服务中心。

“两带”：即特色瑶乡与自然景观风貌带和生态型美丽乡村发展带。

“三区”：即现代生态农业区、康养休闲旅游区和林木生态融合发展区。



04 重要控制线落实

落实耕地和永久基本农田保护

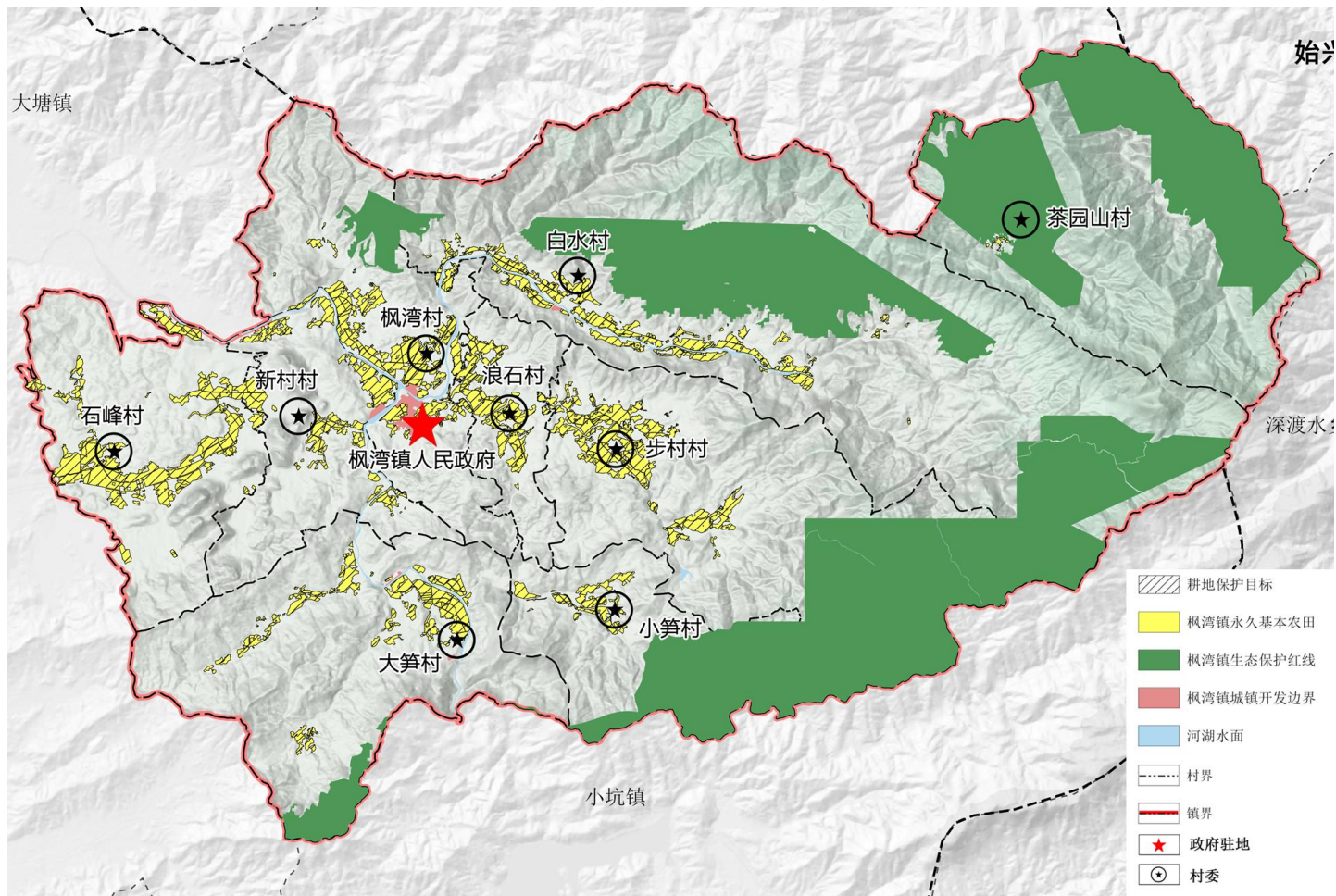
落实划定耕地保有量**13.51公顷**，划定永久基本农田**11.93公顷**，主要分布镇域西部和中部。

加强生态保护红线管控

落实划定陆域生态保护红线面积**46.12公顷**，生态保护红线内依据国家和广东省相关政策进行严格管控。

优化城镇开发边界布局

划定城镇开发边界**0.34公顷**，划定分区均为城镇集中建设区，主要分布镇域南部。



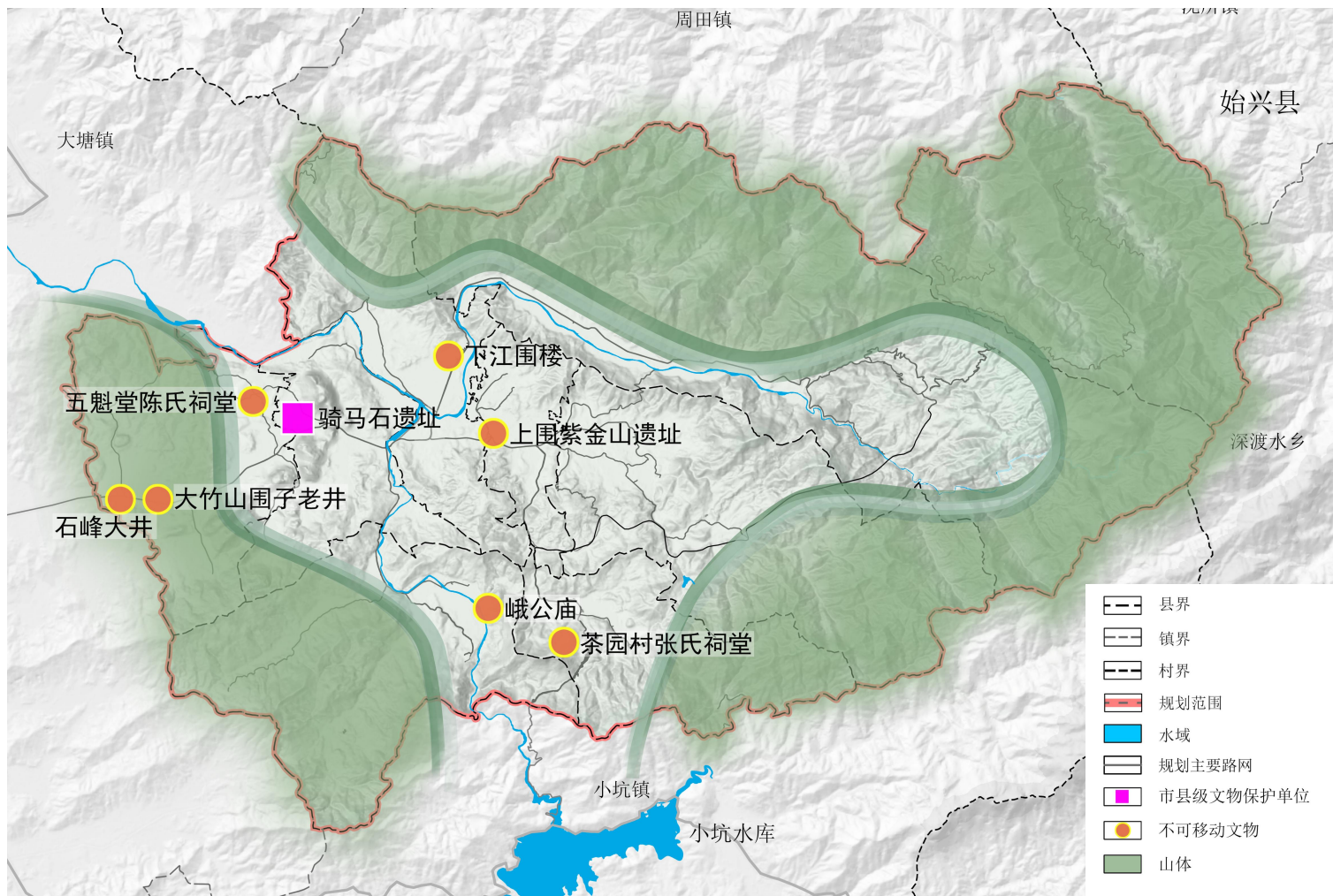
05 历史文化保护与利用

市级文物保护单位

- 骑马石遗址

6处不可移动文物

- 上围紫金山遗址
- 五魁堂陈氏宗祠
- 茶园山张氏宗祠
- 下江围楼
- 大竹山围子老井
- 石峰大井



06 城乡统筹发展

镇村体系规划

构建中心镇区-中心村-一般村的三级镇村体系，打造“1+2+7”三级镇村体系结构。

中心镇区

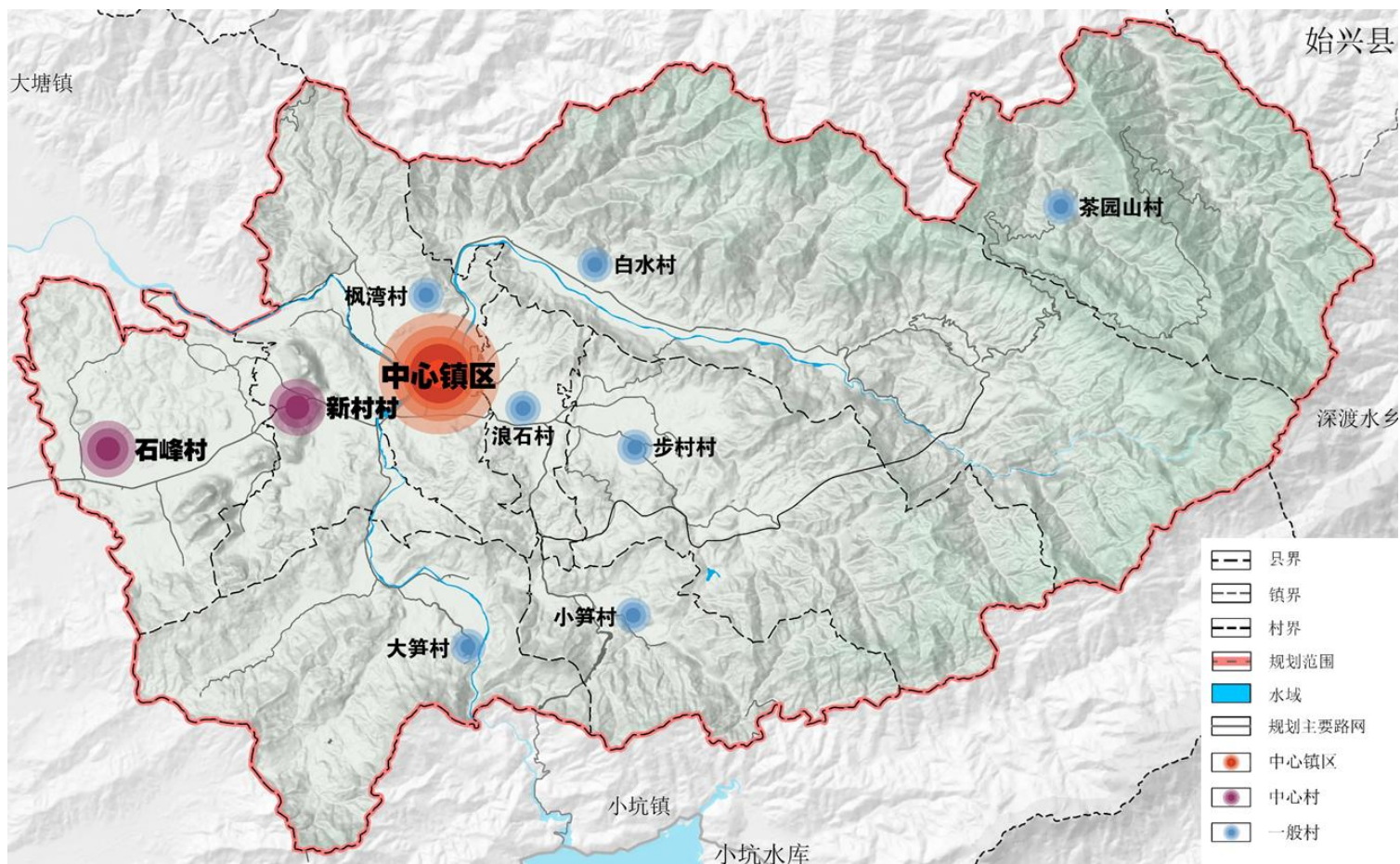
发挥公共服务的职能，是镇的政治、经济、文化中心；

中心村

(2个，新村、石峰)，规模较大，且具有一定产业发展潜力的农村居民点；

一般村

(7个，枫湾、白水、步村、小笪、茶园山、浪石、大笪) 满足自身发展的村落。



06 城乡统筹发展

引导村庄差异化发展

分类定策，按集聚提升、特色保护和一般发展三种类型铸就绿美乡村新形象

集聚提升类村庄

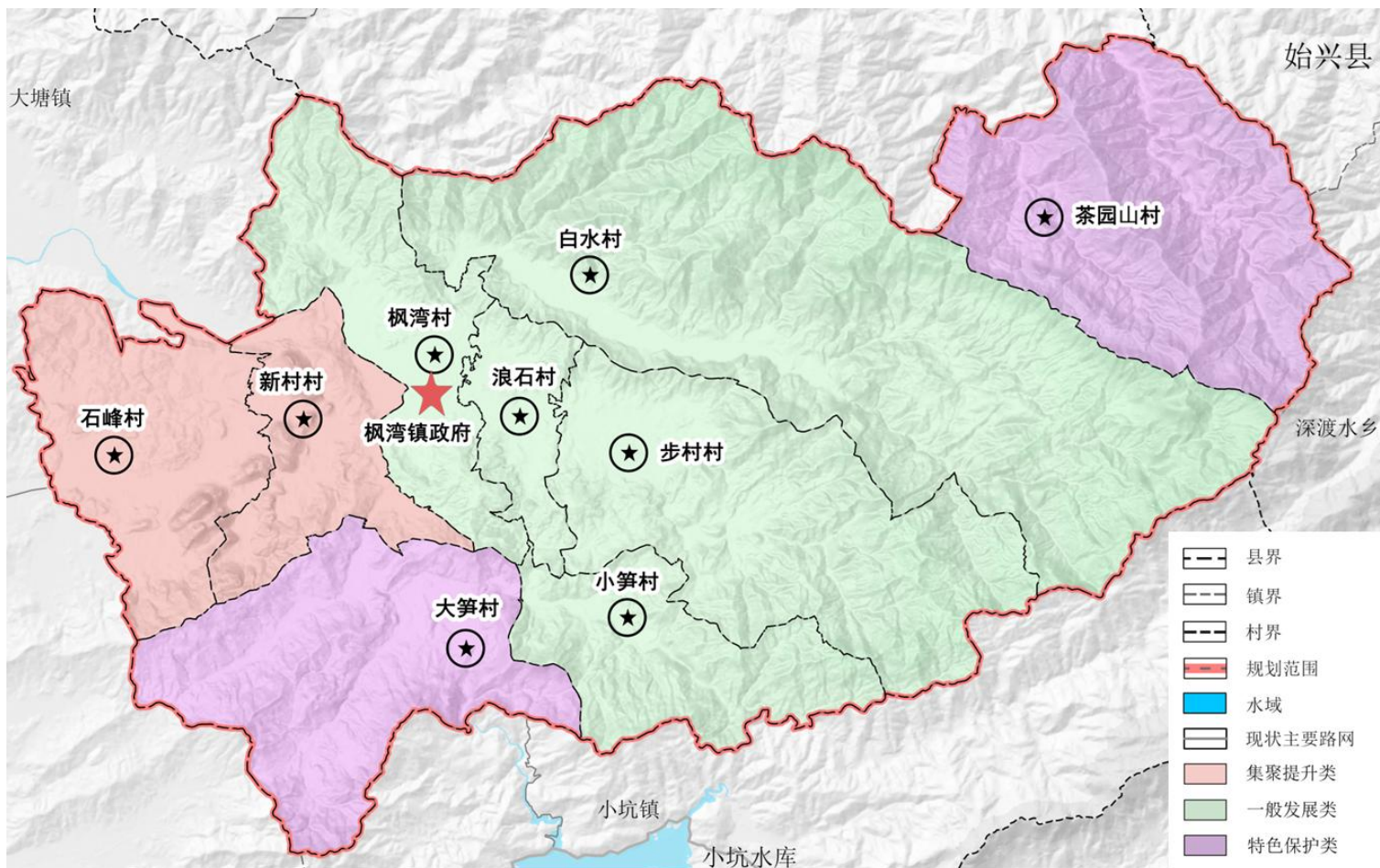
(2个, 新村、石峰),
主要发展乡村产业, 促进
人口、公服和产业集聚提
升;

特色保护类村庄

(2个, 大笋、茶园山),
推动特色资源保护与村庄
发展的良性互促;

一般发展类村庄

(5个, 枫湾、白水、步村、
小笋、浪石), 注重改善
人居环境, 提高生活品质。



07 构筑综合交通体系

外联内畅的区域交通体系

- 构建便捷高效的绿色交通系统为目标，衔接上位规划，从区域连通、内部优化、农村道路设施完善等方面，构建枫湾镇外联内畅的综合交通体系。

优化公共交通配套设施

- 枫湾镇内现有一处汽车客运站，站场规模较小。规划在现有客运站基础上扩大用地规模，集中营运车辆统一停靠。

完善镇域乡村网络

- 坚持高标准高质量建好农村路，扎实推进县乡道改造,加强行政村相互之间和与镇区之间的交通联系。

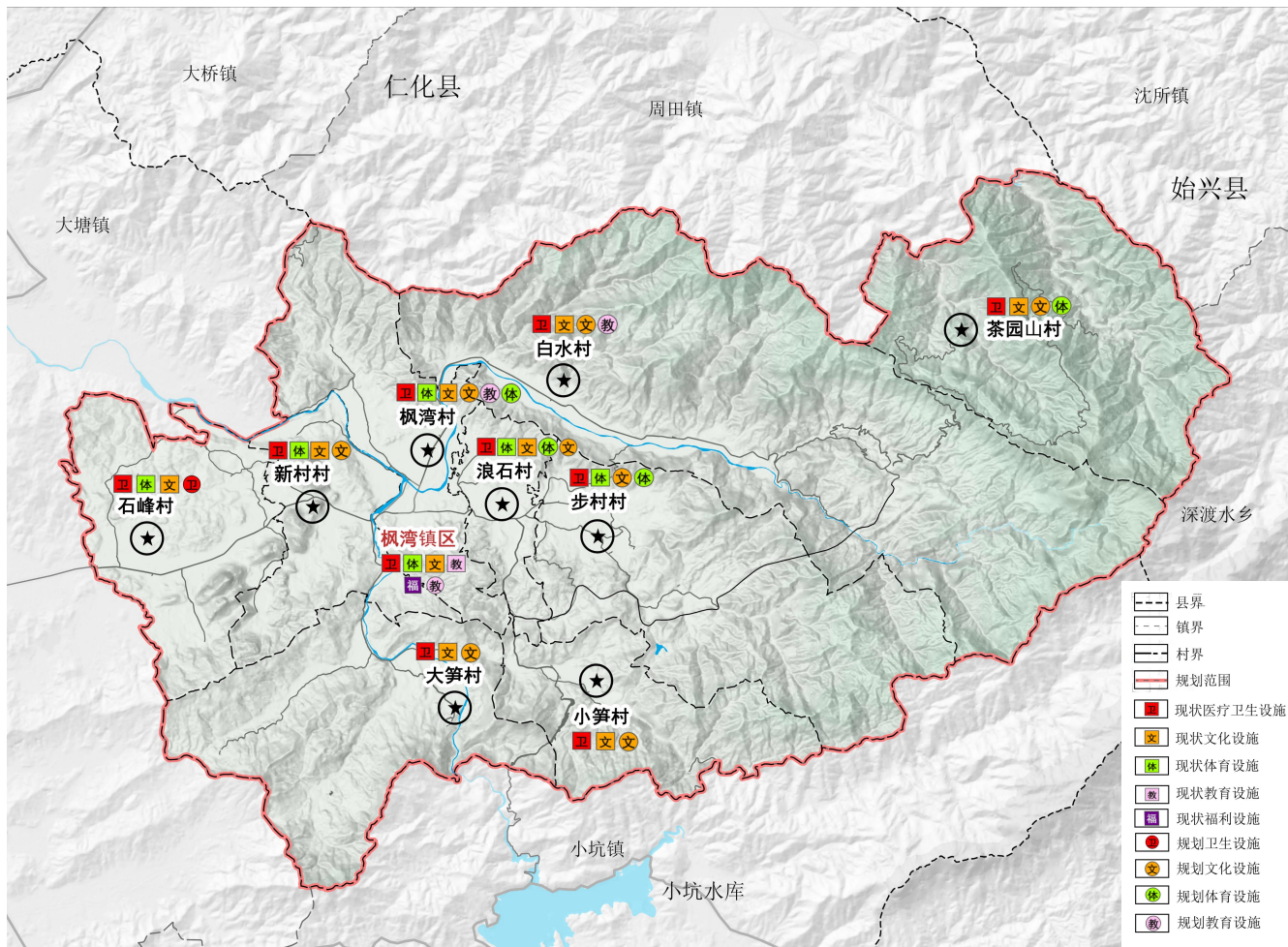
08 公共服务设施与社区生活圈规划体系

构建“镇+村”二级公共服务体系

- 镇级以中心镇区为核心，辐射全镇域。提供镇域一体、全民共享、品质便捷的公共服务。

构建活力宜居乡村生活圈

- 规划形成15分钟生活圈、5~10分钟生活圈两种可达类型，形成多层次的社区服务体系。



09构建韧性基础设施体系

构建绿色安全的基础设施网络

供水设施规划

构建高效的水资源保障体系，持续推进节水型社会建设。

排水设施规划

推进建设雨污分流排水体制，加强流域系统治理，统筹推进污水收集和污水处理系统的规划和建设。

电力系统规划

建设智能电网，预留足够的站址空间及输配电线路廊道，保护线路安全。

通信系统规划

落实安全高效的全光网络供给体系建设，完善通信系统布局，保障通信容量支撑枫湾发展需求。

燃气设施规划

提高枫湾镇清洁能源天然气利用率，减少碳排放量，促进生态环保。

环卫设施规划

遵循减量化、资源化、无害化原则，落实垃圾分类投放、分类收集、分类运输、分类处理体系构建。

10 规划实施保障

下层次规划传导

完善规划传导体系

完善“镇-村”两级规划指标传导，分类编制控制性详细规划、村庄规划及其它类型的详细规划。

引导镇区详细规划编制

详细规划应落实总体规划明确的规划约束性指标、刚性管控和指导性要求。

推进实用性村庄规划编制

根据不同类型村庄发展需要，积极有序推进实用性村庄规划编制。

实施计划

制定专项行动计划与近期建设规划

落实上层规划确定的重大项目清单，结合吴阳镇建设发展需求，制定专项行动计划，明确近期建设重点，制定近期建设规划。

建立重大项目台账管理机制

实行重大项目进展情况动态更新，精细化项目用地需求，实现对重大项目从生成-规划-用地保障-建设的全过程跟踪和管理。

加强重大项目用地保障

加强对国土空间规划目标任务的分解落实和实施，统筹安排各类重大平台、重点项目、重大工程建设计划。